

神の手研究所

God Hand Laboratory

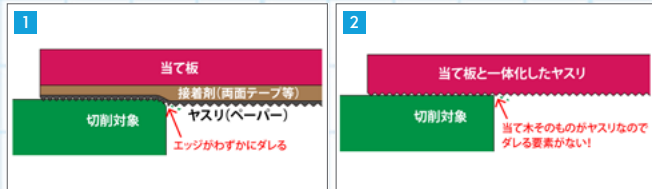
REPORT.02

エッジ出しヤスリ

エッジ出しヤスリ

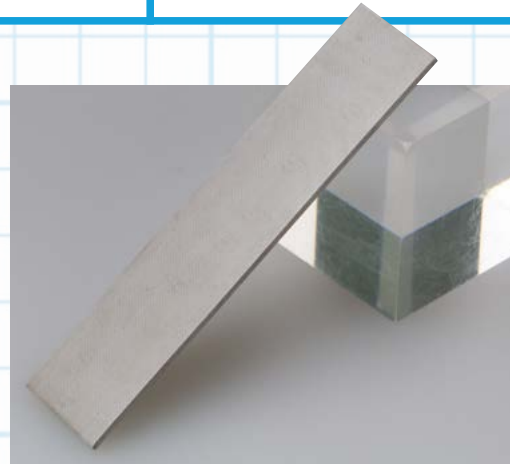
●発売元/ゴッドハンド●3000円、発売中●ゴッドハンド通販限定

工具メーカー「ゴッドハンド」の工具をワンテーマで掘り下げた隔月連載。今回は面出し作業に絶大な効果を発揮するヤスリ「エッジ出しヤスリ」を紹介します。解説/ゴッドハンド



1/一般的に、当て木に貼った紙やすりでは糊の部分の弾力でどうしても切削面が凹んでしまい、エッジ部分への力の伝わり方が鈍くなりエッジがシャープになりにくくなります

2/しかしエッジ出しヤスリだと切削面へ力がダイレクトに伝わり、エッジ部分にもきっちりと切削面が当たるので、エッジがシャープに立ってくれます

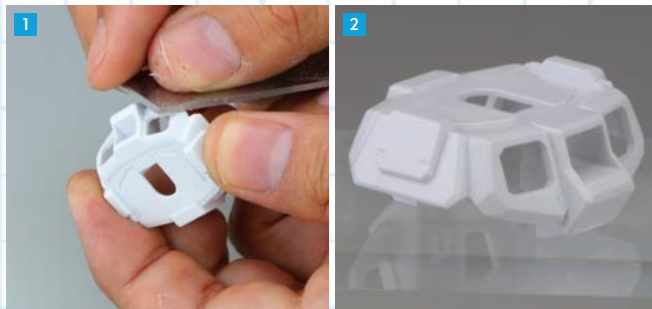


一度使ったらもう手放せない魔法の金属ヤスリ

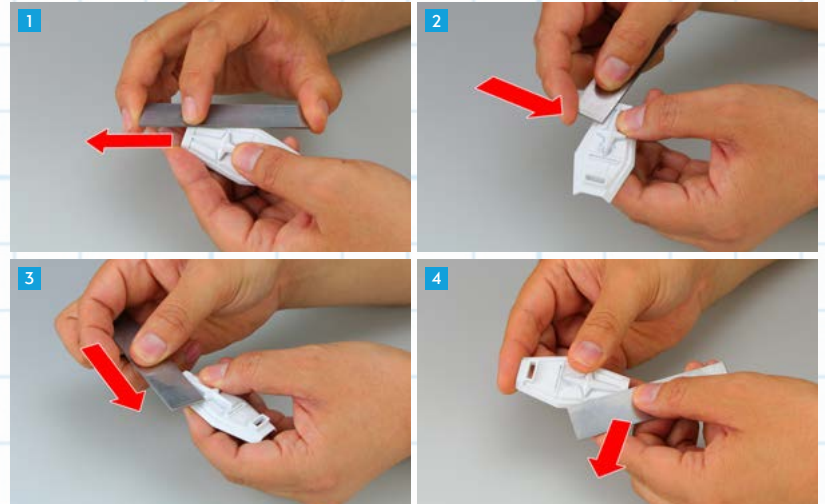
今回はエッジ出しヤスリを紹介させて頂こうかと思います。エッジ出しヤスリは、紙やすりのようにどの方向にも削れ、面がシャープに決まる金属ヤスリの削り方ができる特殊な目打ちを施した金属ヤスリです。

一般的な金属ヤスリだとヤスリを掛ける方向が一定のため、持ち手などがヤスリをかける方向にあると削りにくい場面があるのですが、エッジ出しヤスリは金属ヤスリなのにどの方向でも削れる特殊な目打ちをしているため、ヤスる方向を気にすることなく削ることができます。

エッジ出しヤスリの上手な使い方

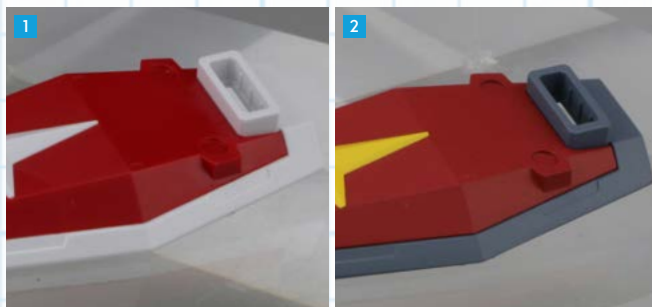


1 2/エッジ出しヤスリは金属ヤスリなので切削力は高め(深くしっかりと削れる)なので、優しく力を掛けずにゆっくりとヤスリをかけるだけでOK。切削面が平らになることを意識してヤスリを動かしやすい方向に動かします(この時どの方向に動かしてもいいのですが同じ方向に動かすことで消えづらいヤスリ傷を防ぐことができます)



1-4/普通に押し出して削ることも、横方向に削ることも、手前に引いて使うことも、更に斜め方向にもヤスることができます

エッジを出すときの注意点



1 2/面が歪んでいないか面の角度に注意して面出し。面を出すときは削りすぎて面同士のエッジのつながりが崩れないように削りすぎに注意します。エッジとエッジの角が合わないでエッジがズレて見えるのでエッジのつながりに注意して削り面を出していきましょう



1-3/ヤスリ面の削り粉は、マイクロファイバー製のタオルを霧吹きで軽く湿らせたものでヤスリ面を拭くことで、簡単に落とすことができます。エッジ出しヤスリの場合、錆びにくいステンレス製なので安心して使えます



1 2/左がキットの素組みで、右がエッジ出しヤスリで整形してから塗装したもの。各部がシャープ化されながら、ヤスリの傷もほとんどありません

自社直営店

GodHand

模型工具専門店のゴッドハンド

模型工具に特化して運営している自社直営店

http://shop.godhandtool.com/